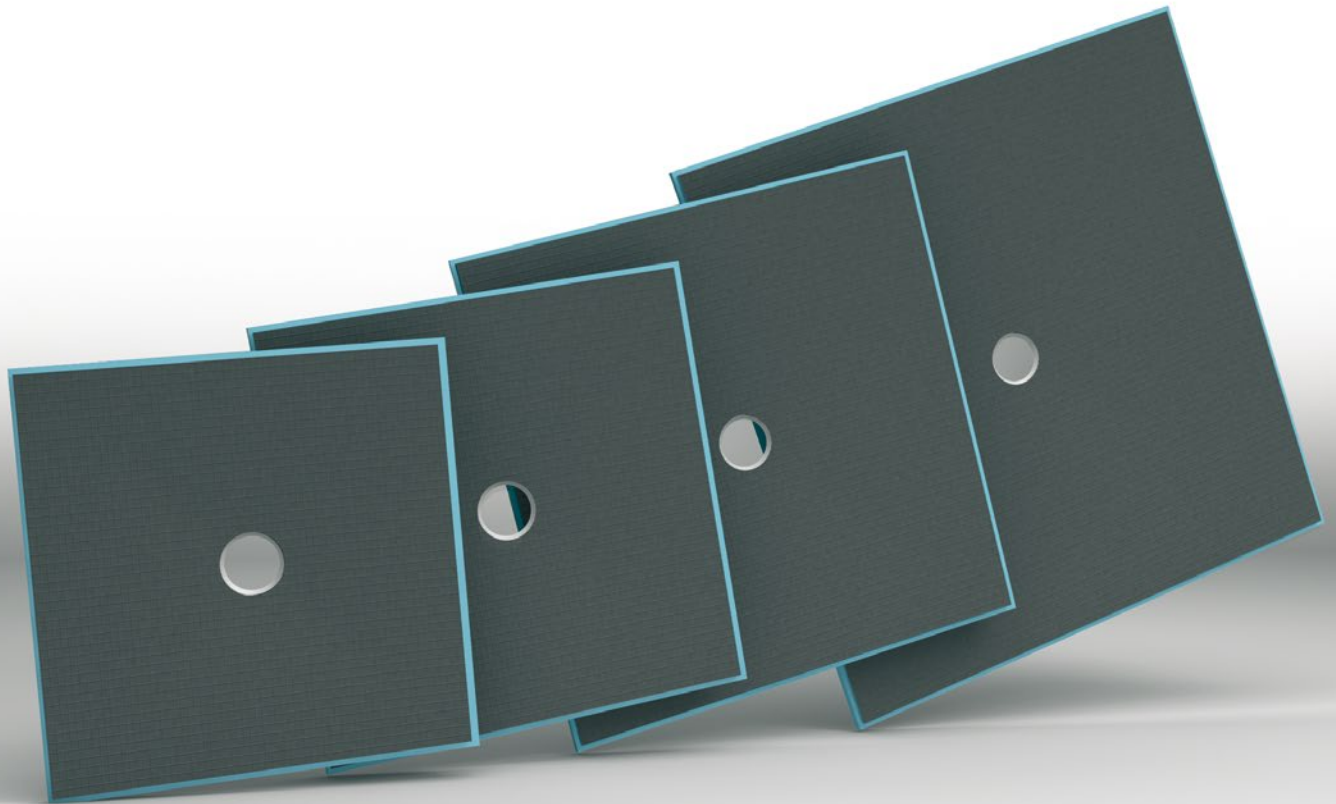


Assembly Instruction | Instrucciones de montaje | Instructions d'assemblage

wedi Fundo Primo

Shower System | Sistema de ducha | Système de douche



Overview & General Product Description of the wedi Fundo Shower Systems

All wedi Waterproof Shower Systems including point and linear drain models offer reliable, cost-efficient solutions for constructing 100% waterproof and mold proof showers. The product systems are entirely waterproof due to its XPS extruded polystyrene foam core. These systems are easy and clean to install due to its high prefabrication level. They open up a whole new world of design possibilities for showers, wet areas and baths when customized to fit your jobsite requirements.

wedi Shower Systems blend the traditional values of design flexibility and robustness as previously only enjoyed with mortar bed installations, while offering added values that come with state-of-the-art material and manufacturing technologies. These added values come in form of many performance advantages. Especially over traditional mortar bed installations or over other currently known methods for building showers such as those using sheet – or liquid waterproofing membranes in an attempt to manage water exposure. The most unique advantage is the complete and natural core waterproofness of the wedi product and its entire assembly. Every detail of the assembly is part of the wedi waterproofing approach: even down to the factory integrated drain parts. The concept of the wedi Fundo Shower System's water management describes a true "water out" performance. Neither products nor the assembly of the wedi Fundo shower system is subjected to the risks so commonly found in other methods of shower installation. When installing wedi Fundo Shower Systems in combination with wedi building panels, the proprietary wedi joint sealant and any of our curbs, niches or seats accessories, you can eliminate the following worries altogether:

- No overlapping sheet waterproofing seams with just thinset in between
- No risk of forming pinholes as with installation of very thin liquid membranes
- No weepholes and clogging as with liner installations
- No liner cracks due to aging or exposure to elements
- No risky liner seams in larger size showers nor any risky corner liner tapes
- No mold or discoloration worries as with absorbing and permanently wet mortar beds

These added values and its detail perfections eliminate the technical concerns in shower installations. But this is not where wedi shower systems stop offering its added values: The wedi Fundo shower system adds to your productivity and enables you to provide real value to your customers: Our wedi Fundo Shower systems reduce the installation time for just the shower floor from a 2–3 day process (includes drying times) to only 30 minutes when compared to traditional methods built with pre slope, vinyl liner and final mortar bed. wedi helps you to turn showers into service quicker, cleaner, safer. Especially for our contractors, Fundo Primo helps to get to setting tile faster and on a much more consistent and tile friendly surface. Customers will appreciate the „no noise and no dirt and dust“ installation. The wedi products do not contain harmful ingredients providing peace of mind to contractors and end users. The exact and consistently shaped slope fields support perfection in tile setting and design. The cement based resin surface coatings on our products provide a great bond surface for any tile, stone and many other materials. Using any cement based thinset adhesives in installation. The insulation properties of the extruded foam core of our wedi systems keep the tile warmer on the floor and add to better insulation of the wall. And all this under one warranty for the entire shower from floor to wall.

Visión de conjunto y descripción general de los sistemas de ducha wedi Fundo

Todos los sistemas de ducha impermeables wedi, entre ellos, los modelos con drenaje puntual o lineal, constituyen soluciones fiables y rentables para la construcción de duchas 100 % impermeables y resistentes al moho. Son completamente impermeables gracias a su núcleo de espuma de poliestireno extruido. Además, su alto grado de prefabricación los hace fáciles de limpiar e instalar. Estos sistemas abren todo un universo nuevo de posibilidades para el diseño de duchas, espacios húmedos y baños cuando se personalizan para ajustarlos a los requerimientos de cada obra.

Los sistemas de ducha wedi integran los tradicionales valores de flexibilidad de diseño y solidez como solo las instalaciones de lecho de mortero permitían disfrutar anteriormente, al mismo tiempo que ofrecen los valores añadidos que aportan las tecnologías de materiales y fabricación de última generación. Estos valores añadidos se traducen en muchas ventajas de desempeño. Sobre todo, superan las tradicionales instalaciones de lecho de mortero y otros procedimientos actuales de construcción de duchas como, por ejemplo, los que emplean membranas impermeabilizantes laminares o líquidas en un esfuerzo por controlar la exposición al agua. La ventaja más singular es la impermeabilidad nuclear total y natural de los productos wedi y todo su montaje. Cada detalle del montaje forma parte de la estrategia de impermeabilización de wedi, que abarca hasta las piezas de drenaje integradas en fábrica. El concepto de gestión de aguas del sistema de ducha wedi Fundo describe lo que es un verdadero desempeño hidrófugo. Ni los productos ni el montaje del sistema de ducha wedi Fundo están sujetos a los riesgos tan comunes en otros procedimientos de instalación de duchas. Cuando instala sistemas de ducha wedi Fundo conjuntamente con los paneles de construcción wedi, los selladores de juntas patentados de wedi y cualquiera de nuestros accesorios de sardinel, nicho o asiento, usted puede despreocuparse por completo de:

- Las uniones impermeabilizantes de lámina superpuestas que solo llevan mortero cola entre ellas
- El riesgo de que se formen los agujeritos propios de las instalaciones de membranas líquidas muy delgadas
- Los agujeros de drenaje y las obstrucciones propias de las instalaciones de revestimiento
- Las fisuras del revestimiento por acción del tiempo o la exposición a las condiciones climáticas
- Las peligrosas uniones del revestimiento en duchas de gran tamaño y las peligrosas cintas del revestimiento en las esquinas
- El moho o la decoloración propios de los lechos de mortero absorbentes y permanentemente húmedos

Estos valores añadidos y la perfección de sus detalles evitan las preocupaciones técnicas relacionadas con la instalación de duchas. Pero no son estos los únicos valores añadidos que ofrecen los sistemas de ducha wedi. El sistema de ducha wedi Fundo aumenta su productividad y le permite ofrecer a sus clientes una calidad extraordinaria: nuestros sistemas de ducha wedi Fundo reducen el tiempo de instalación del piso de la ducha de 2–3 días (incluido el tiempo de secado) a tan solo 30 minutos, si se comparan con los procedimientos tradicionales que incorporan una pendiente predeterminada, un revestimiento de vinilo y un lecho de mortero final. wedi le permite habilitar las duchas con mayor rapidez, limpieza y seguridad. Especialmente para nuestros contratistas, Fundo Primo permite enlosar antes y sobre una superficie más uniforme y favorable. Los clientes agradecerán la instalación libre de ruido, suciedad y polvo. Los productos wedi no contienen ingredientes nocivos, lo cual tranquiliza tanto a contratistas como a usuarios finales. Los planos pendientes conformados con exactitud y regularidad permiten alcanzar la perfección en la instalación y el diseño de losetas. Los recubrimientos superficiales de resina a base de cemento de nuestros productos constituyen una estupenda superficie de adherencia para todo tipo de losetas y piedras, entre muchos otros materiales, y permiten usar cualquier adhesivo tipo mortero cola a base de cemento en la instalación. Las propiedades aislantes del núcleo de espuma extruida de nuestros sistemas wedi mantienen más calientes las losetas del piso y aportan un mejor aislamiento a las paredes. Y todo ello amparado por una garantía de toda la ducha, desde el piso hasta las paredes.

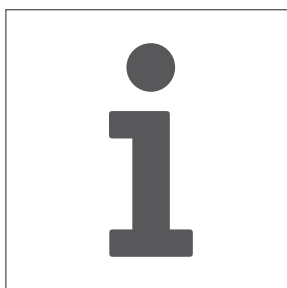
Aperçu et description générale du produit des systèmes de douche wedi Fundo

Tous les systèmes de douche étanches wedi, y compris les modèles avec écoulements ponctuels ou linéaires offrent des solutions fiables et économiques pour construire des douches 100 % étanches et résistantes aux moisissures. Les systèmes de produits sont entièrement étanches grâce au noyau de mousse en polystyrène extrudé XPS. Ces systèmes sont faciles et propres à installer en raison de leur niveau élevé de préfabrication. Ils ouvrent un monde nouveau de possibilité de conception pour les douches, les zones humides et les salles de bains quand elles sont personnalisées pour répondre aux exigences de votre chantier.

Les systèmes de douche wedi offrent un mélange de valeurs traditionnelles de flexibilité de conception et de robustesse, auparavant uniquement possible avec des installations sur lit de mortier, tout en apportant des valeurs ajoutées grâce aux technologies ultra modernes des matériaux et de la fabrication. Ces valeurs ajoutées prennent la forme de nombreux avantages de performance, surtout lorsqu'ils sont comparés aux installations traditionnelles sur lit de mortier ou aux autres méthodes connues actuellement pour les constructions de douches, tels que celles utilisant une feuille – ou des membranes étanches au liquide dans une tentative de gérer l'exposition à l'eau. L'avantage exceptionnel du produit wedi vient de l'étanchéité complète et naturelle de son noyau et de son complet assemblage. Chaque détail de l'ensemble fait partie de l'approche d'étanchéité de wedi, jusqu'aux pièces d'écoulement intégrées d'usine. La conception de la gestion de l'eau dans les systèmes de douche wedi Fundo tient dans une véritable performance d'exclusion de l'eau. Ni les produits ni l'assemblage du système de douche wedi Fundo ne sont soumis aux risques si communément trouvés dans les autres méthodes d'installation de douche. Lorsque les systèmes de douche wedi Fundo sont installés en combinaison avec les panneaux de construction wedi, du produit exclusif d'étanchéité wedi et les accessoires comme les seuils, les niches ou les sièges wedi, toutes les inquiétudes suivantes peuvent être éliminées :

- Pas de joints d'étanchéité constitués de superpositions de membranes avec juste du ciment-colle entre elles
- Pas de risque de créer des piqûres comme avec l'installation de très fines membranes d'étanchéité
- Pas de barbacanes ni de colmatage comme avec les installations de revêtement
- Pas de fissures dans le revêtement dues à l'âge ou à l'exposition aux éléments
- Pas de joints de revêtement à risques dans les douches de plus grande taille ni de risques dus à l'emploi de bandes de revêtement d'angles
- Pas d'inquiétudes de moisissures ni de décoloration comme avec les lits de mortier absorbants et humides en permanence.

Ces valeurs ajoutées ainsi que la perfection des détails éliminent les inquiétudes techniques des installations de douche. Mais les valeurs ajoutées des systèmes de douche wedi ne s'arrêtent pas là. Les systèmes wedi Fundo améliorent votre productivité et vous permettent d'offrir une véritable valeur à vos clients : nos systèmes de douche wedi Fundo réduisent le temps d'installation, en considérant seulement le plancher de la douche, d'un processus prenant de 2 à 3 jours (temps de séchage inclus) à juste 30 minutes quand il est comparé à des méthodes traditionnelles avec prépente, revêtement vinyle et lit de mortier final. wedi vous aide à mettre les douches en service plus rapidement, plus proprement et de manière plus sûre. En particulier pour nos entrepreneurs, Fundo Primo contribue à une pose de carrelage plus rapide, sur une surface plus cohérente et plus facile à utiliser. Les clients apprécient l'installation « sans bruit, ni saleté, ni poussière ». Les produits wedi ne contiennent pas d'ingrédients nocifs, ce qui procure une tranquillité d'esprit aux entrepreneurs et aux utilisateurs finaux. Les pentes exactes et formées de manière consistante présentent des surfaces parfaites pour la pose du carrelage. Les revêtements de surface en résine à base de ciment de nos produits procurent une excellente adhérence pour tous les carreaux, les pierres et beaucoup d'autres matériaux, en utilisant n'importe quel ciment-colle pour l'installation. Les propriétés d'isolation du noyau en mousse extrudée de notre système wedi maintiennent les carreaux plus chauds sur le sol et renforcent l'isolation du mur. Et tout cela sous le couvert d'une seule garantie pour toute la douche, du sol au mur.



EN Optionally a glue drain can be obtained from wedi. For a cement glue connection, the floor pipe must be cut 2 1/4 inches (57.2 mm) below the surface of the subfloor.

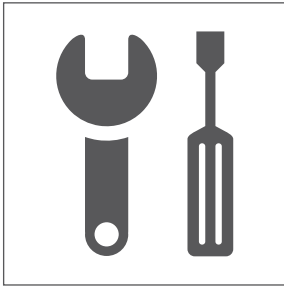
Optionally a brass drain can be obtained from wedi. The installation proceeds as shown for the standard ABS drain provided with each Fundo Primo base.

ES wedi ofrece opcionalmente un drenaje adhesivo. Para pegar en cemento, la tubería del piso debe cortarse 2.25 in (57.2 mm) por debajo de la superficie del contrapiso.

wedi ofrece opcionalmente un drenaje de latón. Debe instalarse como se indica para el drenaje de ABS estándar que acompaña a cada base Fundo Primo.

FR En option, un écoulement à coller peut être obtenu de wedi. Pour une connexion au ciment-colle, le tuyau dans le sol doit être coupé à 57.2 mm (2 1/4 po) en dessous de la surface du sous-plancher.

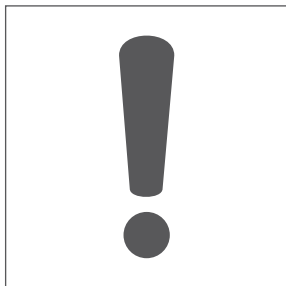
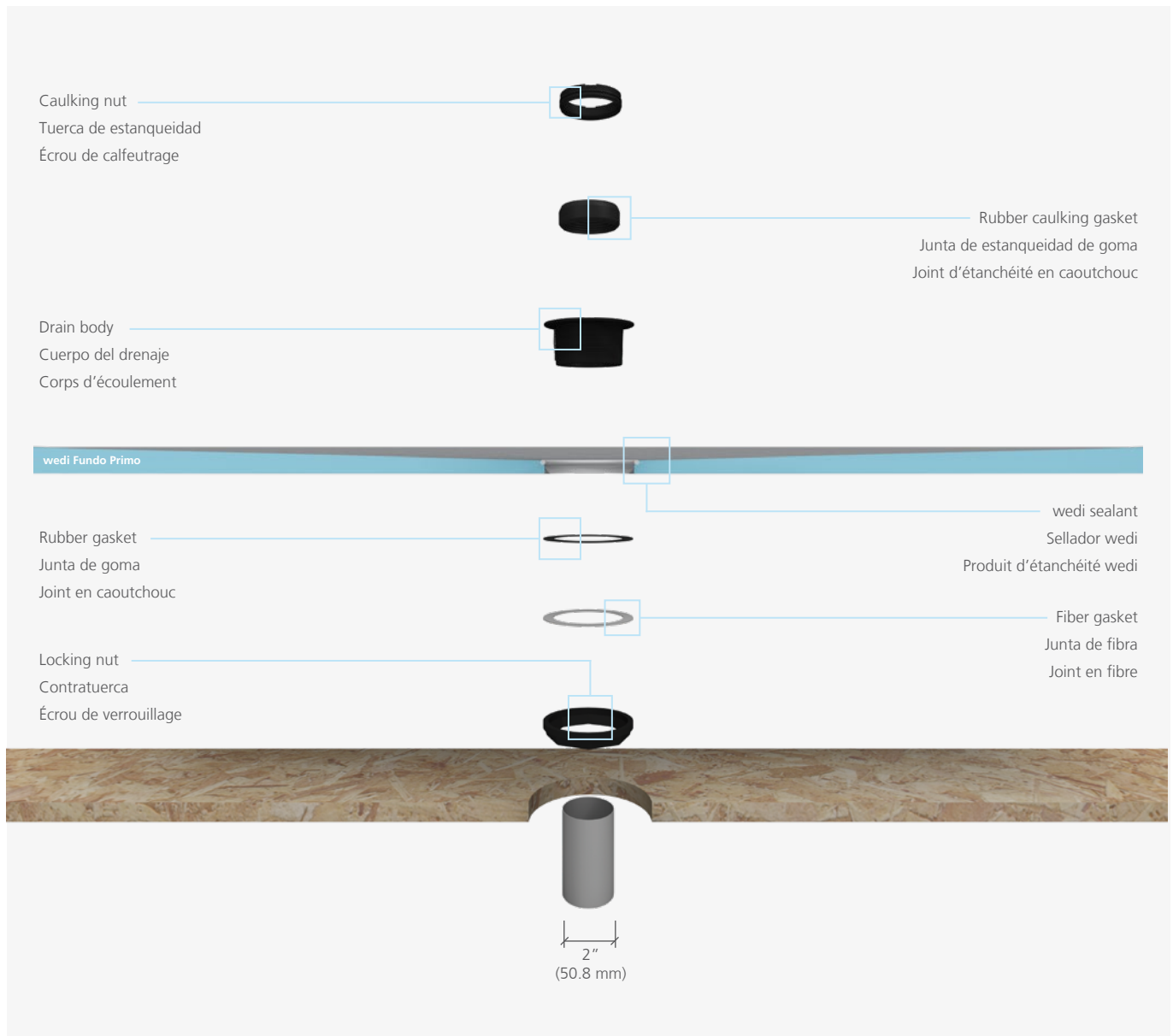
En option, un écoulement en laiton peut être obtenu de wedi. L'installation se déroule comme indiqué pour l'écoulement ABS standard fourni avec chaque receveur Fundo Primo.



- | | | |
|--|--|---|
| <p>EN</p> <ul style="list-style-type: none"> ▪ Bucket ▪ Utility Knife ▪ Caulk Gun ▪ Flat Head Screwdriver ▪ Paper Towels ▪ Saw Horse ▪ Extension Cord for Powertools ▪ Respirator Mask (N95) | <ul style="list-style-type: none"> ▪ Notch Trowel ▪ Straight Edge/
T Square 5 ft (1524 mm) or longer ▪ Screw gun ▪ Level ▪ Tape Measure ▪ Shop vacuum cleaner | <ul style="list-style-type: none"> ▪ Drill with Thinset Mixer ▪ Speed Square ▪ Handsaw ▪ Solid Putty Knife ▪ Circular Saw ▪ Permanent Marker ▪ Safety Glasses |
| <p>ES</p> <ul style="list-style-type: none"> ▪ Cubo ▪ Cuchillo multiuso ▪ Escuadra triangular de acero ▪ Desarmador de punta plana ▪ Papel absorbente ▪ Caballete ▪ Cable de extensión para herramientas eléctricas | <ul style="list-style-type: none"> ▪ Llana ranurada ▪ Regla o regla T de al menos 5 ft (1524 mm) ▪ Pistola para calafatear ▪ Pistola atornilladora ▪ Nivel ▪ Cinta métrica ▪ Aspiradora de taller ▪ Máscara de respiración (N95) | <ul style="list-style-type: none"> ▪ Taladro con mezcladora de mortero cola ▪ Serrucho ▪ Espátula sólida ▪ Sierra circular ▪ Rotulador permanente ▪ Gafas de seguridad |
| <p>FR</p> <ul style="list-style-type: none"> ▪ Seau ▪ Couteau universel ▪ Équerre triangulaire ▪ Tournevis à bout plat ▪ Essuie-tout ▪ Chevalets ▪ Rallonge pour outillage électrique ▪ Masque respiratoire (N95) | <ul style="list-style-type: none"> ▪ Truelle dentelée ▪ Règle/Équerre en T de (1524 mm) ou plus ▪ Pistolet à calfeutrer ▪ Pistolet à vis ▪ Niveau ▪ Mètre ruban ▪ Aspirateur d'atelier | <ul style="list-style-type: none"> ▪ Perceuse avec mélangeur de ciment-colle ▪ Scie égoïne ▪ Couteau à mastiquer rigide ▪ Scie circulaire ▪ Marqueur permanent ▪ Lunettes de protection |

- EN**
- Have 2 x 4 blocking installed over bottom plate between studs along to support wedi building panel to shower base transition area.
 - Subfloor is stable, even and loadbearing, and meets deflection criteria of maximum L/360 as per IRC. Wooden or concrete structural substrates are dry and sufficiently loadbearing considering live and dead load. Wood and Steel framing is sufficiently loadbearing, plum and square.
 - Floor drain assembly below floor is stabilized, fixed and supported in position, and will not sink under water load.
 - Only wedi products (Building Panels, Curb, Joint Sealant and Fasteners) are used for wedi Fundo Shower System assembly.
 - Installer has received instructions from wedi technical sales staff or is informed about proper installation methods as described.
 - wedi shower bases can be cut to size using a skilsaw. The Z notch channel must be remade and cleaned from sawdust or other possible contamination.
 - Follow applicable state or local plumbing codes requiring specific and dimensioned waterproofed areas for a shower system or other wet room installation. Requirements in this manual supersede local plumbing codes; they extend and are not in conflict. wedi Shower Systems or other wet room installations in which non-wedi product is also used require specific project recommendations by wedi and may reduce the extent and installation area of protection offered by wedi's warranty.
 - Ensure that no fasteners are used and penetrate through any horizontal building panel or shower base surfaces in shower or immediate wet rooms. This includes tub decks, pony shower wall tops, curb tops made from building panels, seat tops. wedi panels in such areas are installed in a full surface applied thinset mortar setting bed.
 - Seams in the assembly, which are not flat transitions or right angle inside corner connections, are treated with these extra steps:
 - 1) Assembly parts are installed tight and offer a minimum of 1/2" (12.7 mm) wide continuous contact/ adhesion surface between two parts, inside which wedi joint sealant is continuously applied.
 - 2) wedi joint sealant is applied over these seams topically, and 1" (25.4 mm) wide on both sides of the seam.
 - 3) wedi mesh tape is installed over these seams and covered with joint sealant 1" (25.4 mm) wide on both sides of the seam.

- ES**
- Haga instalar entramados de 2 in x 4 in (50.8 x 101.6 mm) sobre la chapa inferior entre los montantes para soportar el panel de construcción wedi en el área de transición de la base de ducha.
 - El contrapiso debe ser estable, nivelado y capaz de soportar carga, y debe cumplir con los límites de deformación máximos de L/360 que dicta el Código Residencial Internacional. Los sustratos estructurales de madera o concreto deben estar secos y tener la capacidad suficiente para soportar cargas dinámicas y estáticas. La estructura de madera y acero debe tener la capacidad de carga suficiente y debe estar a plomo y en ángulo recto.
 - El montaje de drenaje por debajo del piso debe estar estabilizado, fijo y apoyado en su lugar, y no deberá hundirse por acción de la carga de agua.
 - Solo deben utilizarse productos wedi (paneles de construcción, sardinel, sellador de juntas y afianzadores) para el montaje del sistema de ducha wedi Fundo.
 - El instalador debe haber recibido instrucciones del personal técnico de ventas de wedi o haber sido informado de los procedimientos de instalación correctos según se han descrito.
 - Las bases de ducha wedi pueden recortarse del tamaño que interese con una sierra circular eléctrica. Se debe rehacer la canal de la muesca en Z y eliminar los restos de aserrín o cualquier otra materia contaminante posible.
 - Observe los códigos de plomería estatales y locales aplicables que requieran áreas impermeabilizadas específicas y dimensionadas para la instalación de un sistema de ducha u otro espacio húmedo. Los requisitos en este manual reemplazan los códigos de plomería locales; estos extienden y no están en conflicto. Los Sistemas de ducha wedi u otras instalaciones de espacio húmedo en los cuales también se utilicen productos no de wedi requieren recomendaciones de proyecto específicas y podrían reducir la extensión y el área de protección de la instalación ofrecida por la garantía de wedi.
 - Asegúrese de que no se utilicen sujetadores y traspase cualquier panel de construcción horizontal o superficie de base de ducha en espacios húmedos inmediatos o duchas. Esto incluye plataformas de bañeras, superficies superiores de paredes cortas de duchas, superficies superiores de sardineles fabricadas con paneles de construcción y superficies superiores de asientos. Los paneles wedi en dichas áreas se instalan en un lecho de asiento de mortero cola aplicado en toda la superficie.
 - Las uniones en el montaje, que no sean transiciones planas o conexiones de esquina interior de ángulo recto, se tratan con estos pasos adicionales:
 - 1) Las piezas de montaje se instalan bien apretadas y ofrecen un mínimo de ½ pulg. (12.7 mm) de superficie de contacto/adhesión ancha entre las dos piezas, dentro de la cual se aplica de forma continua el sellador de juntas wedi.
 - 2) El sellador de juntas wedi se aplica en estas uniones superficialmente y con un ancho de 1 pulg. (25.4 mm) en ambos lados de la unión.
 - 3) La cinta de malla wedi se coloca sobre estas uniones y se cubre con sellador de juntas en un ancho de 1 pulg. (25.4 mm) en ambos lados de la unión.
- FR**
- Disposer des cales de dimension nominale 50.8 x 101.6 mm (2 po x 4 po) sur la plaque inférieure entre les montants pour supporter les panneaux de construction wedi dans la zone de transition vers la base du receveur de douche.
 - Le sous-plancher doit être sain, de niveau et porteur, et satisfaire au critère de flexion maximale IRC de L/360. Les substrats de base en bois ou en béton doivent être secs et suffisamment porteurs en tenant compte des charges statiques et dynamiques. La structure en bois et en acier doit être suffisamment porteuse, d'aplomb et d'équerre.
 - L'ensemble d'écoulement sous le plancher doit être stable, fixé et supporté en position, et ne doit pas s'enfoncer sous le poids de l'eau.
 - Les produits wedi (panneaux de construction, seuil, produit d'étanchéité et fixations) doivent être utilisés exclusivement pour l'assemblage du système de douche wedi Fundo.
 - L'installateur doit s'être formé auprès du personnel technique de wedi ou avoir pris connaissance des méthodes correctes d'installation décrites ci-après.
 - Les bases des receveurs de douche wedi peuvent être coupées à la dimension à l'aide d'une scie circulaire. Les rainures à encoche en Z doivent être redécoupées et nettoyées de toute sciure ou autres contaminants éventuels.
 - Respecter les codes de plomberie provinciaux ou locaux en vigueur qui exigent des zones imperméabilisées spécifiques et dimensionnées pour un système de douche ou une autre installation de pièce humide. Les exigences du présent manuel remplacent les codes de plomberie locaux dans la mesure où ils ne sont pas en conflit avec ceux-ci. Les systèmes de douche wedi ou autres installations en salle humide dans lesquelles un produit autre que wedi est également utilisé nécessitent des recommandations de projet spécifiques de la part de wedi et peuvent réduire l'étendue et la zone de protection de l'installation offerte par la garantie de wedi.
 - Veiller à ce qu'aucune fixation ne soit utilisée et ne pénètre à travers un panneau de construction horizontal ou les surfaces des receveurs dans les douches ou les pièces directement humides. Cela inclut les rebords de baignoire, les dessus de demi-murs de douche, les dessus de seuils en panneaux de construction, les dessus de siège. Dans ces zones, les panneaux wedi sont installés dans un lit de mortier de ciment-colle appliqué sur toute la surface.
 - Les joints de l'assemblage, qui ne sont pas des transitions plates ou des raccords d'angle intérieur à angle droit, sont traités avec les étapes supplémentaires suivantes :
 - 1) Les pièces d'assemblage sont installées serrées et offrent une surface de contact/adhésion continue d'au moins 12.7 mm (½ po) entre deux pièces, à l'intérieur de laquelle le produit d'étanchéité wedi est appliqué en continu.
 - 2) Le produit d'étanchéité wedi est appliqué sur ces joints de manière topique et sur une largeur de 25.4 mm (1 po) des deux côtés du joint.
 - 3) Du ruban adhésif armé wedi est appliqué sur ces joints et recouvert de produit d'étanchéité sur une largeur de 25.4 (1 po) des deux côtés du joint.



EN Several Fundo Primo models naturally feature different perimeter height or thickness at the edge. Therefore, pre-made standard notch connections of wedi curbs must be modified in the field for a tight fit to the bases. Ramps and Extension panels can naturally not fit to all models and might be modified in the field as well.

ES Varios modelos Fundo Primo tienen naturalmente una altura o un espesor diferentes en el borde del contorno. Por tanto, las muescas de conexión estándar preformadas de los sardinales wedi deben modificarse en el sitio de modo que se ajusten precisamente a la medida de las bases. Naturalmente, las rampas y los paneles de extensión pueden no ajustarse a todos los modelos, pero también pueden modificarse en el sitio.

FR Plusieurs modèles Fundo Primo présentent naturellement une hauteur ou une épaisseur différente sur le bord autour du périmètre. Par conséquent, les encoches de connexion standard préfabriquées des seuils wedi doivent être modifiées sur site pour s'ajuster parfaitement aux bases des receveurs. Naturellement, les rampes et les panneaux d'extension ne s'adaptent pas non plus à tous les modèles et doivent éventuellement aussi être modifiés sur site.



EN Cut the 2" (50.8 mm) pipe flush (or max. 1/8" [3.2 mm] above) to the floor construction. Make sure that the cut out fits to the Fundo panel drain. Cut out a 5" (127 mm) diameter hole around the 2" (50.8 mm) pipe to allow for the wedi drain to be inserted into the subfloor while the cut out area must remain free of deflection. The drain and trap have to be sturdily fastened to the sub floor.

ES Recorte la tubería de 2 in (50.8 mm) a ras de la estructura del piso (o a un máx. de 0.13 in [3.2 mm] por encima). Verifique que el recorte se corresponda con las dimensiones del drenaje del panel Fundo. Recorte un agujero de 5 in (127 mm) de diámetro alrededor de la tubería de 2 in (50.8 mm) para permitir la introducción del drenaje wedi en el contrapiso sin deformación alguna del área de recorte. El drenaje y el sifón deben ajustarse firmemente al contrapiso.

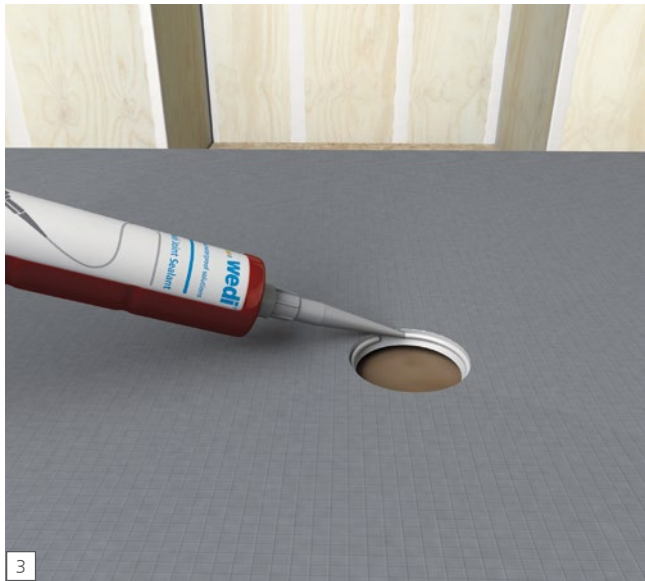
FR Couper le tuyau de 50.8 mm (2 po) à fleur (ou au maximum à 3.2 mm (1/8 po) au-dessus du plancher en construction. Vérifier que la découpe s'insère dans l'écoulement du panneau Fundo. Découper un trou de 127 mm (5 po) de diamètre autour du tuyau de 50.8 mm (2 po) pour permettre à l'écoulement wedi d'être inséré dans le sous-plancher tout en s'assurant que la zone découpée ne fléchit pas. L'écoulement et le siphon doivent être solidement fixés au sous-plancher.



EN Assemble the drain unit following the instruction drawing.

ES Arme la unidad de drenaje de acuerdo con el plano de instrucciones.

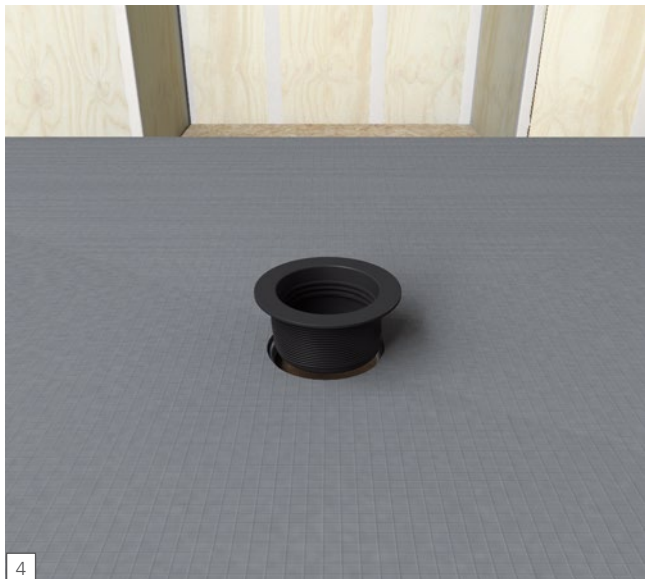
FR Assembler l'ensemble d'écoulement en suivant le schéma d'instruction.



EN Set up a continuous 1/4" (6.4 mm) bead of wedi sealant along the top side of the wedi Fundos' valve groove profile. Optionally you can apply the bead on the underside of the main drain body's flange. This will help keeping sealant off the threads of the main drain body when it is inserted.

ES Aplique una perla continua de 0.25 pulg. (6.4 mm) de sellador wedi sobre el lado superior del perfil de la muesca de la válvula de wedi Fundo. Opcionalmente, puede aplicar la perla en el lado inferior de la brida del cuerpo del drenaje principal. Esto permitirá mantener el sellador separado de las roscas del cuerpo del drenaje principal cuando se inserte éste.

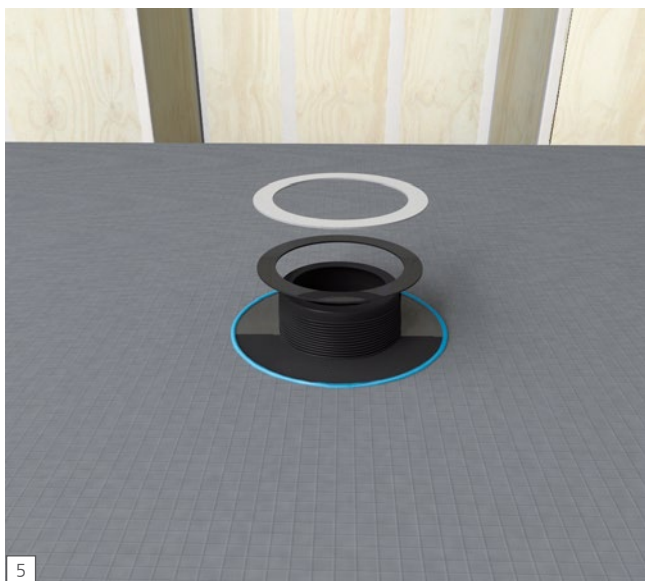
FR Tirer un cordon continu de 6.4 mm (1/4 po) de produit d'étanchéité wedi le long du profil rainuré supérieur de la vanne wedi Fundo. Il est possible aussi d'appliquer le cordon sur le dessous de la brida du corps de l'écoulement principal. Cela aidera à garder le produit d'étanchéité hors du filetage du corps de l'écoulement principal lors de son insertion.



EN Drop the drain body firmly into the sealant.

ES Introduzca el cuerpo del drenaje firmemente en el sellador.

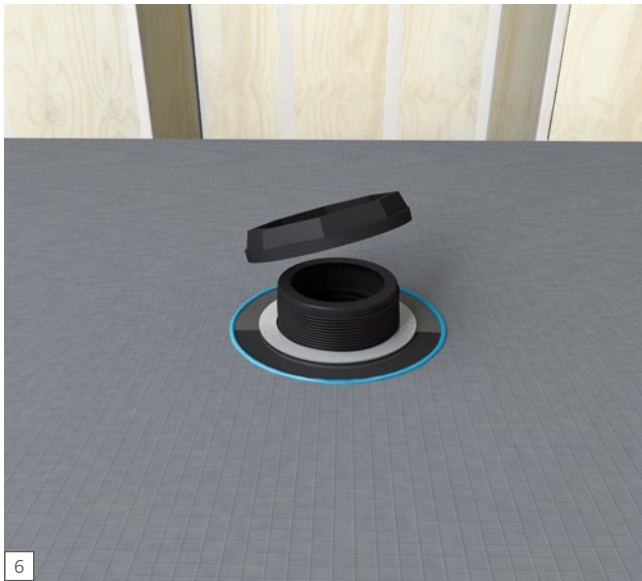
FR Plonger fermement le corps de l'écoulement dans le produit d'étanchéité.



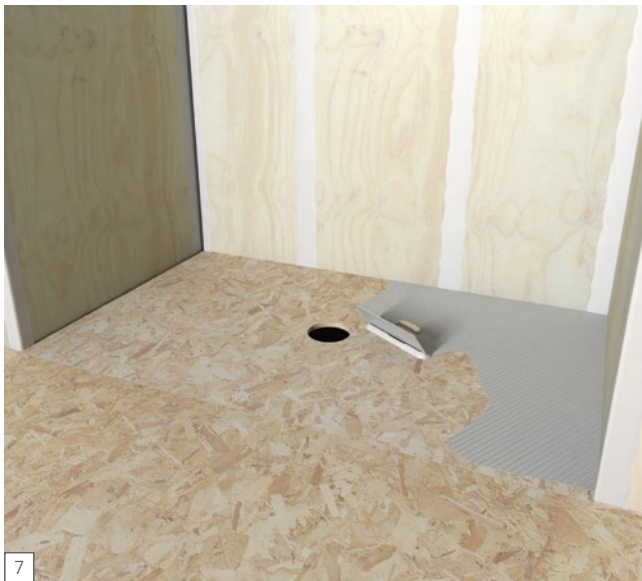
EN Turn the Fundo base upside down and apply the rubber and the fiber gasket.

ES Voltee la base Fundo al revés e instale la junta de goma y la junta de fibra.

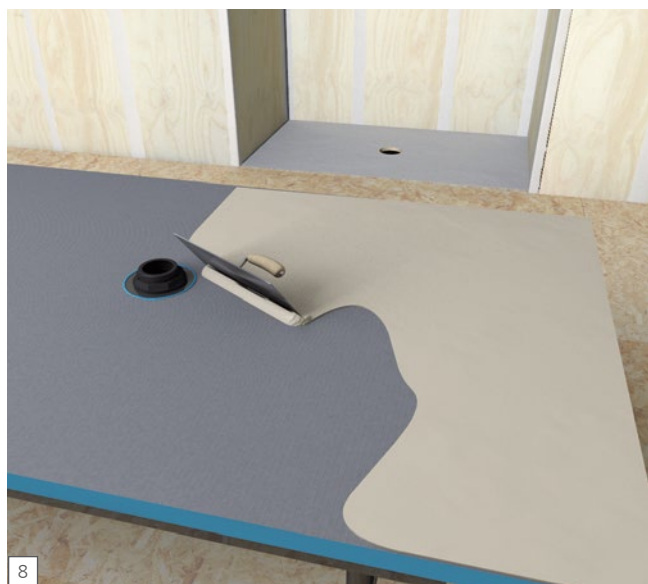
FR Retourner la base du receveur Fundo et placer les joints en caoutchouc et en fibre.



- EN Tighten the gaskets firmly to the bases' steel ring using the locking nut. Make sure the drain body is still safely received in the valve-bead of sealant. Smooth out excess sealant over the drain body's flange surface.
- ES Con la contratuerca, apriete firmemente las juntas al anillo de acero de las bases. Verifique que el cuerpo del drenaje siga firmemente en contacto con la perla continua de sellador de la válvula. Limpie el exceso de sellador que esté sobre la superficie de la brida del cuerpo del drenaje.
- FR Serrer fermement les joints contre la bague en acier de la base du receveur au moyen de l'écrou de verrouillage. Vérifier que le corps de l'écoulement est toujours bien inclus dans le cordon de joint de la vanne. Lisser l'excès de produit d'étanchéité sur la surface de la bride du corps de l'écoulement.



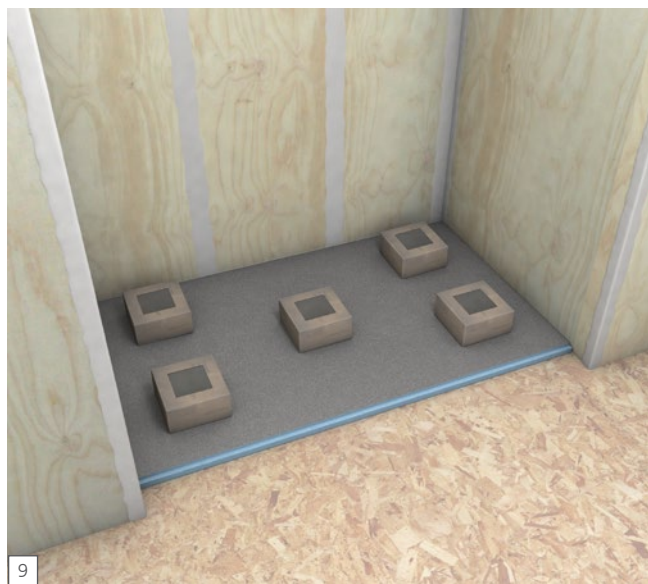
- EN Skim coat the thinset ANSI 118.4 and comb through with a 1/4" x 1/4" (6.4 x 6.4 mm) notched trowel. Channels pointing to the entrance.
- ES Coloque una capa fina de mortero cola (ANSI 118.4) y alise con una llana ranurada de 0.25 in x 0.25 in (6.4 x 6.4 mm). Las canales deben apuntar hacia la entrada.
- FR Étaler une fine couche de ciment-colle ANSI 118.4 et la ratisser avec une truelle dentelée de 6.4 x 6.4 mm (1/4 po x 1/4 po). Les rainures doivent être dirigées vers l'entrée.



EN Trowel the thinset on the rear side of the Fundo again using a 1/4" x 1/4" (6.4 x 6.4 mm) notched trowel. There are different ways to ensure good bond of the wedi base to the subfloor. Required is a setting bed thickness of min. 3/16" (4.8 mm) and max. of 5/16" (7.9 mm) (compressed). Applying thinset on both, wedi base and subfloor, is a best practice recommended to achieve full surface coverage adhesion. Another best practice is to use fast setting mortar to achieve faster bond and adhesion.

ES Extienda nuevamente el mortero cola sobre el lado posterior de la unidad Fundo con una llana ranurada de 0.25 in x 0.25 in (6.4 x 6.4 mm). Hay varias formas de garantizar una adhesión efectiva de la base wedi al contrapiso. Es necesario que el lecho de asiento tenga un espesor mínimo de 0.19 in (4.8 mm) y máximo de 0.31 in (7.9 mm) (comprimido). Los mejores procedimientos recomiendan aplicar mortero cola tanto en la base wedi como en el contrapiso para garantizar la adhesión de toda la superficie. Otro buen procedimiento es el uso de mortero de fraguado rápido para lograr una adhesión y ligadura más rápidas.

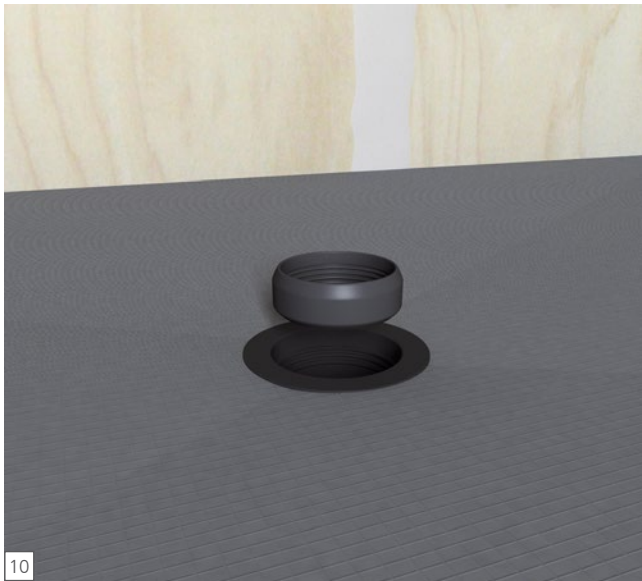
FR Étaler à nouveau du ciment-cola sur l'arrière du Fundo à l'aide de la truelle dentelée de 6.4 x 6.4 mm (1/4 po x 1/4 po). Il existe différentes manières d'assurer une bonne adhérence de la base wedi au sous-plancher. Il est nécessaire de disposer d'un lit de ciment-cola d'épaisseur comprise entre 4.8 mm (3/16 po) au minimum et de 7.9 mm (5/16 po) au maximum (épaisseur comprimée). L'application de ciment-cola à la fois sur la base wedi et sur le sous-plancher est une pratique recommandée pour obtenir une adhérence sur toute la surface. Une autre meilleure pratique consiste à utiliser un mortier à prise rapide pour obtenir une liaison et une adhérence plus rapides



EN Press the Fundo firmly into the thinset bed, ensuring that the installation is level and void free. Apply some weight equally and leave on surface and drain area to allow the thinset to initially cure without being disturbed (e.g. thinset bags).

ES Presione la unidad Fundo firmemente en el lecho de mortero cola y verifique que la instalación esté nivelada y no contenga espacios vacíos. Aplique un poco de peso uniformemente y déjelo en la superficie y el área de drenaje para permitir que el mortero cola cure inicialmente sin ser perturbado (por ejemplo, bolsas de mortero cola).

FR Appuyer fermement le Fundo dans le lit de ciment-cola, en vérifiant que l'installation est de niveau et exempte de vide. Répartir et laisser des poids sur la surface, puis drainer la zone pour permettre au ciment-cola de prendre initialement sans être dérangé (par exemple, poser des sacs de ciment-cola).



- EN Set up the rubber caulking gasket (with the bevelled side up) around the 2" (50.8 mm) pipe in the subfloor. The rubber gasket must be flush with the upper end of the 2" (50.8 mm) ABS or PVC pipe.

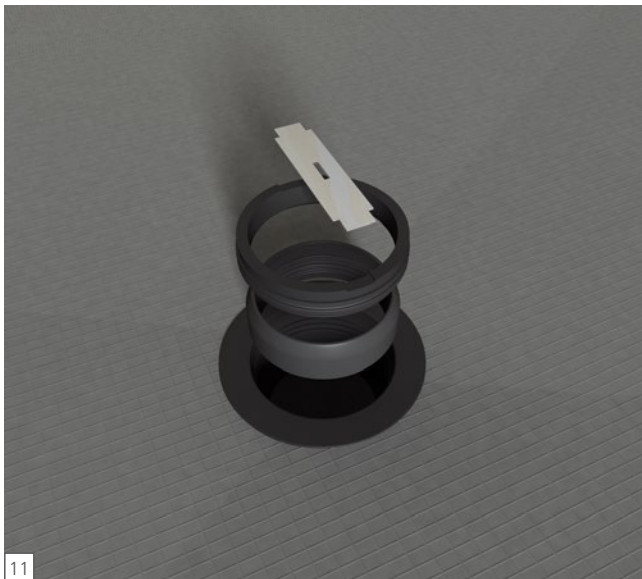
Do Not use any Lubricants.

- ES Coloque la junta de estanqueidad de goma (con el lado biselado hacia arriba) alrededor de la tubería de 2 in (50.8 mm) en el contrapiso. La junta de goma debe estar a ras del extremo superior de la tubería de ABS o PVC de 2 in (50.8 mm).

No use lubricantes.

- FR Installer le joint d'étanchéité en caoutchouc (côté biseauté au-dessus) autour du tuyau de 50.8 mm (2 po) dans le sous-plancher. Le joint en caoutchouc doit être à fleur de l'extrémité supérieure du tuyau de 50.8 mm (2 po) en ABS ou en PVC.

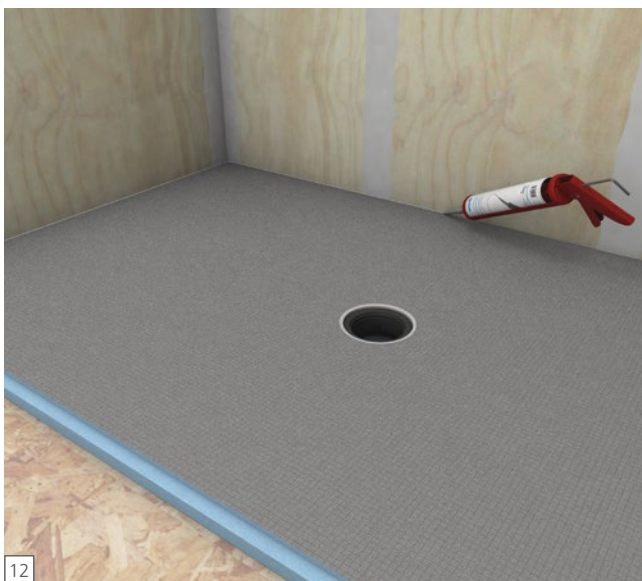
Ne pas utiliser de lubrifiant.



- EN Tighten (squeeze) the rubber caulking gasket firmly with the caulking nut (use a flat headed screwdriver) and finally insert the plastic frame and strainer on top (without adhesive). The frame and strainer will be held in a grout joint only once tiling commences. Do not tighten the gasket prior to 60 minutes after the threaded drain part was sealed into the shower base.

- ES Ajuste (apriete) la junta de estanqueidad de goma firmemente con la tuerca de estanqueidad (utilice un desarmador de cabeza plana) y por último ponga encima el marco de plástico y la rejilla (sin adhesivo). El marco y la rejilla deben sostenerse en una junta de colocación solo después de que haya empezado a colocarse las losetas. No apriete la junta antes de 60 minutos después de haber sellado la parte de drenaje roscada en la base de la ducha.

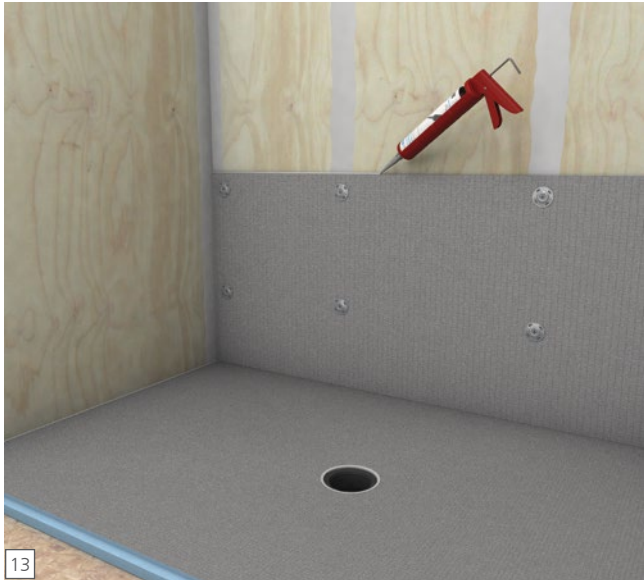
- FR Serrer (pincer) fermement le joint d'étanchéité en caoutchouc avec l'écrou de calfeutrage (utiliser un tournevis à tête plate) et finalement installer la collerette en plastique et la grille par dessus (sans adhésif). La collerette et la grille seront tenues par un joint en coulis un fois que la pose du carrelage débute. Ne pas serrer le joint avant 60 minutes après que la partie filetée de l'écoulement a été scellée dans la base de la douche.



- EN Set up a continuous 1/2" (12.7 mm) bead of wedi Joint Sealant along the pans channel on the outer perimeter and only in areas where you can immediately install a building panel into the fresh sealant.

- ES Extienda un cordón continuo de 0.5 in (12.7 mm) de sellador wedi por el contorno exterior de la canal de la bandeja y solo en aquellas zonas que le permitan colocar inmediatamente un panel de construcción en el sellador fresco.

- FR Tirer un cordon de 12.7 mm (1/2 po) de produit d'étanchéité wedi en suivant les rainures du périmètre extérieur du receveur mais seulement sur les zones dans lesquelles un panneau de construction peut être posé immédiatement dans le produit d'étanchéité frais.

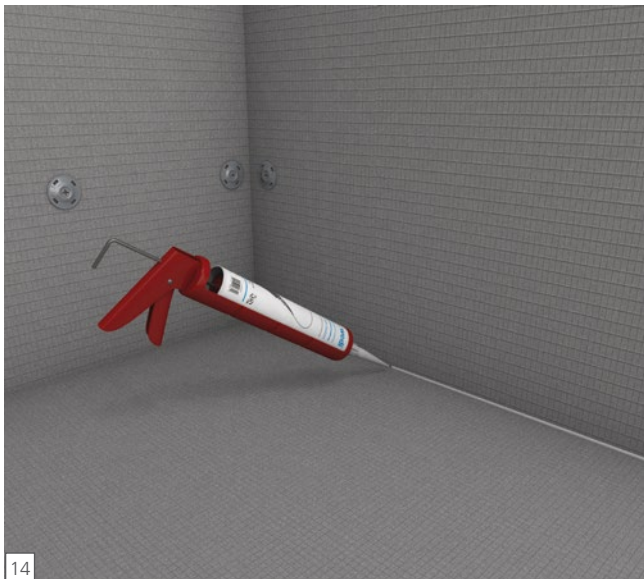


13

EN Push the wedi panel all the way into the channel of the shower base channel and its bead of sealant. Smooth out any pushed out sealant on inside seam using a putty knife. Fasten the panels directly to the studs starting 1 ft (304.8 mm) above the base and in corners while keeping the board pushed down into the channel, and set the fasteners at a rate of 1 fastener per 1 ft (304.8 mm). One extra fastener is set into the seam to the next panel to create a flush transition. wedi requires wedi building panels to be installed in all areas exposed to water and in any case no lower than 6 inches (152.4 mm) above all water inlet fixtures.

ES Introduzca completamente el panel wedi en el canal de la base de ducha y su perla de sellador. Use la espátula para allanar todo resto de sellador que se haya salido en la unión interior. Sujete los paneles directamente en los montantes comenzando a 1 pie (304.8 mm) por encima de la base y en las esquinas mientras mantiene el panel empujado hacia abajo e insertado en el canal, e instale los sujetadores a razón de 1 sujetador por cada pie (304.8 mm). Se instala un sujetador extra en la unión con el panel siguiente para crear una transición al ras. wedi requiere la instalación de paneles de construcción wedi en todas las áreas expuestas a agua y en cualquier caso nunca a menos de seis pulg. (152.4 mm) por encima de todos los accesorios de entrada de agua.

FR Enfoncer complètement le panneau dans la rainure de la base du receveur de douche et son cordon de joint d'étanchéité. À l'aide d'un couteau à mastiquer, lisser tout excédent de produit d'étanchéité sur les joints intérieurs. Fixer les panneaux directement sur les montants en commençant à 304.8 mm (1 pi) au-dessus de la base et dans les angles tout en maintenant le panneau enfoncé dans la rainure, puis fixer les attaches à raison d'une attache tous les 304.8 mm (1 pi). Une attache supplémentaire est insérée dans le joint du panneau suivant pour créer une transition affleurante. wedi exige que les panneaux de construction wedi soient installés dans toutes les zones exposées à l'eau et ne soient en aucun cas inférieurs à 152.4 mm (6 po) au-dessus de toutes les installations d'admission d'eau.



14

EN Apply continuous 1/2" (12.7 mm) beads of sealant between all connections of panels and install with tightly butted seams. Excess sealant must be spread flat with a putty knife. All seams and fastener heads in the assembly are covered with a secondary 1/2" (12.7 mm) bead of sealant and spread flat. The seams should be covered 1" (25.4 mm) on either side of seam. All fastener/washers are covered with sealant stretching 1" (25.4 mm) over the washer edges.

ES Aplique cordones continuos de 0.5 in (12.7 mm) de sellador entre todas las conexiones de los paneles e instale de manera que queden uniones perfectamente juntas. El exceso de sellador debe allanarse con una espátula. Debe aplicarse y allanarse un segundo cordón de 0.5 in (12.7 mm) de sellador en todas las uniones y las cabezas de los afianzadores. Debe cubrirse una pulgada (25.4 mm) por cada lado de las uniones. Todos los afianzadores y arandelas deben cubrirse con sellador de manera que se extienda una pulgada (25.4 mm) sobre los bordes de las arandelas.

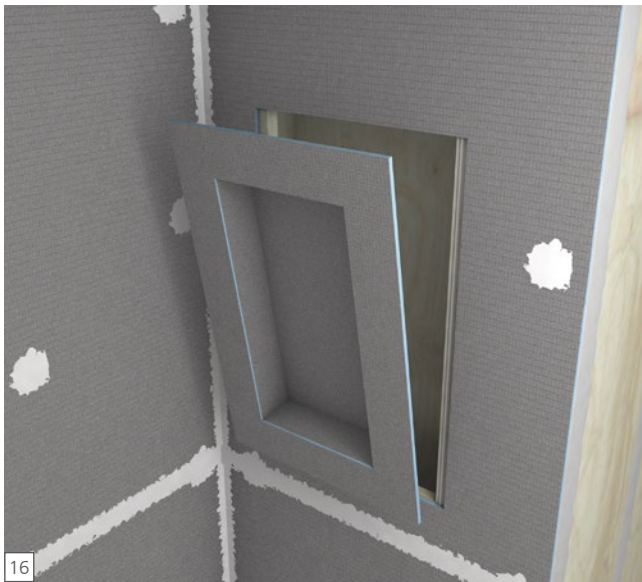
FR Appliquer des cordons de joint de 12.7 mm (1/2 po) entre toutes les connexions de panneaux et les installer en les serrant bord à bord. L'excédent de joint doit être étalé à l'aide d'un couteau à mastiquer. Tous les joints et toutes les têtes de fixation de l'assemblage doivent être recouverts d'un cordon de produit d'étanchéité supplémentaire qui doit être étalé. Les joints doivent être étalés sur 25.4 mm (1 po) de part et d'autre de la ligne de joint. Toutes les fixations/rondelles doivent être recouvertes avec du produit d'étanchéité s'étalant de plus de 25.4 mm (1 po) au delà des bords de la rondelle.



EN wedi Niches are installed in a cut out in the wedi wall and attached with it's flange right into the center of 16" (406.4 mm) o.c. studs. wedi Joint Sealant is set along the connection of wall to niche.

ES Instale los nichos wedi en cortes de la pared wedi y fijelos colocando la brida en el centro de los montantes de 16 in (406.4 mm) de centro a centro. Coloque el sellador de juntas wedi a lo largo de la conexión entre la pared y el nicho.

FR Les niches wedi sont installées dans une découpe pratiquée dans le mur wedi et fixées directement par leurs brides au milieu des montants espacés de 406.4 mm (16 po) centre à centre. Du produit d'étanchéité wedi est déposé le long du contact entre le mur et la niche.



EN 2 Fasteners each side of the niche are set to create a flush transition to the wall panels. Another 1/2" (12.7 mm) bead of wedi Joint Sealant is spread over fasteners and seams.

ES Coloque 2 afianzadores a cada lado del nicho para lograr una transición nivelada entre los paneles de pared. Extienda otro cordón de 0.5 in (12.7 mm) de sellador wedi sobre afianzadores y juntas.

FR Deux fixations sont placées de chaque côté de la niche pour créer une transition affleurante avec les panneaux muraux. Un cordon supplémentaire de 12.7 mm (1/2 po) de produit d'étanchéité est étalé sur les fixations et les joints.



EN A continuous 1/2" (12.7 mm) bead of sealant is set into the channel and along the vertical curb notch part. A circle of 1/2" (12.7 mm) sealant bead is set against the wall panels (and) or the curb sides where the curb attaches. A 1/2" x 1/2" (12.7 x 12.7 mm) bed of thinset mortar is applied to the subfloor and a skim coat on the bottom surface of the curb as a best practice. The tightly fitting curb is pressed into the connection area.

ES Aplique un cordón continuo de sellador de 0.5 in (12.7 mm) en el interior de la canal y a lo largo de la parte ranurada de sardinel vertical. Aplique un círculo de 0.5 in (12.7 mm) de sellador sobre los paneles de pared a los que se fija el sardinel (y) o sobre los correspondientes lados del sardinel. De acuerdo con los mejores procedimientos, se aplica un lecho de mortero cola alisado con una llana ranurada de 0.5 in x 0.5 in (12.7 x 12.7 mm) en el contrapiso y una capa fina en la superficie inferior del sardinel. Presione el sardinel – que encaja a precisión – en el área de conexión.

FR Un cordon continu de produit d'étanchéité de 12.7 mm (1/2 po) est placé dans la rainure et le long de l'encoche verticale de la pièce de seuil. Un cordon circulaire de 12.7 mm (1/2 po) est placé sur les panneaux muraux (et) ou sur les côtés du seuil là où il est fixé. Un lit de ciment-colle ratisé avec une truelle dentelée de 12.7 x 12.7 mm (1/2 po x 1/2 po) est appliqué sur le sous-plancher ainsi qu'une couche mince sur la surface inférieure du seuil en tant que meilleure pratique. Le seuil est appliqué sans jeu dans la zone de connexion.



EN Weight is applied for a minimum of 30 minutes on and against the curb (from outside) and another 1/2" (12.7 mm) bead of sealant is applied over all curb seams and spread flat. The seams must be covered 1" (25.4 mm) either side of a seam.

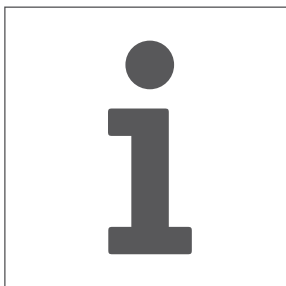
Curb connection notches must be cut to fit select Primo bases with perimeter thickness higher than 1 1/2" (38.1 mm).

ES Debe aplicarse peso durante 30 minutos como mínimo sobre y contra el sardinel (desde el exterior) y luego se debe aplicar y allanar otro cordón de sellador de 0.5 pulg. (12.7 mm) sobre todas las uniones del sardinel. Debe cubrirse una pulgada (25.4 mm) por cada lado de las uniones.

Las muescas de conexión del sardinel deben recortarse a la medida de ciertas bases Primo cuyos contornos tienen un espesor mayor de 1.5 in (38.1 mm).

FR Des poids sont appliqués pour un minimum de 30 minutes contre et sur le seuil (depuis l'extérieur) et un cordon de 12.7 mm (1/2 po) est tiré le long de tous les joints du seuil et étalé. Les joints doivent être étalés sur 25.4 mm (1 po) de part et d'autre d'une ligne de joint.

Les encoches de connexion de seuil doivent être découpées pour s'adapter aux bases de receveurs Primo sélectionnées dont l'épaisseur du périmètre est supérieure à 38.1 mm (1 1/2 po).



EN For the installation to properly work it is critical to waterproof all penetrations of the wedi product such as shower valves and shower heads using the appropriate sealing gaskets for the application. The wedi Mixing Valve Flexi Collar and wedi Flexi Collar (for 1/2" – 3/4" [12.7 – 19 mm] shower pipe protrusions) are used for these applications and are part of the wedi System complete warranty.

ES Para que la instalación funcione correctamente, es imprescindible impermeabilizar todos los puntos de infiltración de líquido de los productos wedi, p. ej., válvulas y alcachofas de ducha, mediante las juntas de estanqueidad adecuadas para la aplicación. El collarín wedi Flexi Collar para válvula mezcladora y el collarín wedi Flexi Collar (para salientes de tubería de ducha de 0.5 in–0.75 in [12.7 mm–19 mm]) se emplean en estas aplicaciones y están amparados por la garantía completa del sistema wedi.

FR Pour que l'installation fonctionne correctement, il est essentiel d'imperméabiliser toutes les pénétrations des produits wedi telles que les robinets de douche et les pommes de douche en utilisant les joints d'étanchéité appropriés pour l'application. Le collier Flexi pour le robinet mélangeur wedi et le collier Flexi wedi [pour les tuyaux de 12.7 mm (1/2 po) à 19 mm (3/4 po) montés en saillie] sont utilisés pour ces applications et font partie de la garantie complète du système wedi.

EN All visible joints or seams in the installation are visibly covered and reinforced with wedi Joint Sealant that is applied flat over the seams. Coverage of wedi Joint Sealant over all seams should be at least 1 in. (25.4 mm) on either side of the seam. wedi Joint Sealant should be no less than 1/16 in. (1.6 mm) thick to ensure strength. Do not add mesh tape into the wedi Joint Sealant; this may put the waterproofing performance at risk, and will not strengthen the sealant or system resistance against movement-related stresses. Once wedi Joint Sealant has been applied over all shower system seams, an optional water flood test may be performed in as little as 2 hours. Please ensure the sealant has cured sufficiently and has formed a skin no longer pliable or sticky leaving sealant residue upon touch. The sealant is a moisture curing product that will react to cure very slow when applied in a location with low relative humidity in the air, and it will overreact and malfunction if exposed to too much water (e.g. flood test) too early. The flood test should not exceed 24 hours, nor should the water level exceed the height of the perimeter seams so that the fresh sealant may continue to a full cure without too much weight added during that process. wedi recommends testing the drain connection for a proper seal. While a full surface flood test is not required for non-absorbing products like wedi, it may be required by a building inspector. When tiling commences, no premixed ("mastic") tile adhesives may be used over wedi systems in any wet area installation. When tiling the wedi Shower Bases, incl. extensions or ramps, tile thickness should generally be no less than 1/8 in. (3.2 mm). Choose setting materials appropriate for the type of stone, ceramic, or glass tile as well as for a wet area installation. When tiling with a square size of 2 in. x 2 in. (50.8 x 50.8 mm) or more, install using a polymer modified cement based tile adhesive and grout. When tiling with a square size of less than 2 in. x 2 in. (50.8 x 50.8 mm), install using a polymer modified cement based tile adhesive and use a 100% solids epoxy grout. When tiling with a square size of 1 in. x 1 in. (25.4 x 25.4 mm) or less, install using a 100% solids epoxy tile adhesive and grout. Only non-flat bottom pebble stone installations, including small mosaics, may be installed using polymer modified cement based tile adhesive and grout if the mortar fully supports the tiles rounded undersides. All flat bottom pebble stone installation are subject to the general tile size based setting materials recommendation outlined above. When installing non-square tile, the length of the shortest tile edge(s) are considered as its square size for the purpose of determining the choice of the setting materials as outlined above. All tile installations designed to receive heavier point loads (i.e. wheelchair use) must be grouted using 100% solids epoxy grout. Large format tile may be installed over wedi Fundo shower bases. Cuts may have to be made in consideration of the base's slope lines and so that the tile can always be fully supported by the tile adhesive setting bed, and the surface of the wedi Base. Refer to TCNA guidelines for setting material coverage required by the tile being installed. Use only solvent and acid-free cleaners and sealers on tile, and grout installed over wedi product, and apply only in amounts needed to treat the surface materials without drenching the substrate. Follow setting materials manufacturer's recommendations, and contact wedi with any questions, or regarding applications not covered here.

ES Todas las juntas o uniones visibles de la instalación deben cubrirse y reforzarse de manera evidente aplicando y allanando sellador de juntas wedi sobre las uniones. El sellador de juntas wedi debe cubrir todas las uniones al menos 1 in. (25 mm) en cada lado de la unión. Para garantizar su resistencia, se debe usar un espesor de sellador de juntas wedi no inferior a 1/16 in. (1.6 mm). No agregue cinta de malla al sellador de juntas wedi; esto podría comprometer el efecto impermeabilizante y no reforzará la resistencia del sellador o del sistema frente a los esfuerzos relacionados con el movimiento. Una vez que se haya aplicado el sellador de juntas wedi en todas las uniones del sistema de ducha, se puede realizar una prueba de inundación opcional una vez transcurridas 2 horas. Asegúrese de que el sellador se haya curado lo suficiente y que haya formado una película que no sea flexible ni esté pegajosa dejando residuos de sellador al tocarla. El sellador es un producto de curado de humedad que reaccionará al curado muy lentamente cuando se lo aplique en una ubicación con una humedad relativa baja en el aire, y reaccionará excesivamente y presentará defectos si se lo expone a demasiada agua muy pronto (por ejemplo, con una prueba de inundación). La prueba no debe sobrepasar las 24 horas ni el nivel de agua debe superar la altura de las uniones perimetrales, de modo que el sellador fresco pueda endurecerse por completo sin que se le añada demasiado peso en el proceso. wedi recomienda comprobar que la conexión de drenaje haya quedado correctamente sellada. Si bien no se requiere una prueba de inundación de toda la superficie para los productos no absorbentes como wedi, es posible que sí lo requiera una inspección de construcción. Cuando se empiece a enlosar, no deben aplicarse adhesivos de losetas ("masilla") premezclados sobre sistemas wedi instalados en espacios húmedos. Cuando se enlosen las bases de ducha wedi, incluidas extensiones y rampas, el espesor de la loseta no debe ser, en general, menor de 1/8 in. (3.2 mm). Elija materiales ligantes que se adecúen al tipo de piedra, cerámica o vidrio de la loseta, así como a instalaciones en espacios húmedos. Cuando se enloce con un tamaño cuadrado de 2 in. x 2 in. (50.8 x 50.8 mm) o más, realice la instalación con una lechada y un adhesivo a base de cemento modificado con polímeros. Cuando se enloce con un tamaño cuadrado inferior a 2 in. x 2 in. (50.8 x 50.8 mm), realice la instalación con un adhesivo a base de cemento modificado con polímeros y utilice una lechada epóxica de 100 % sólidos. Cuando se enloce con un tamaño cuadrado de 1 in. x 1 in. (25.4 x 25.4 mm) o menos, realice la instalación con una lechada y un adhesivo epóxico de 100 % sólidos para losetas. Solo instalaciones de cantos rodados de fondo no plano, incluidos parcialmente los mosaicos pequeños, pueden instalarse usando una lechada y un adhesivo a base de cemento modificado con polímeros si el mortero admite un soporte total de la parte inferior redondeada de las losetas. Todas las instalaciones de cantos rodados de fondo plano están sujetas a la recomendación general que se ha descrito anteriormente en relación con los materiales ligantes en función de las dimensiones de la loseta. Cuando se instalen losetas no cuadradas, será la longitud de sus lados más cortos la que se use como su tamaño cuadrado para elegir los materiales ligantes según se ha descrito. Todas las instalaciones de losetas diseñadas para soportar cargas puntuales más pesadas (por ejemplo, una silla de ruedas) deben compactarse mediante lechadas epóxicas de 100 % sólidos. Se pueden instalar losetas grandes sobre las bases de ducha wedi Fundo. Puede que sea necesario hacer cortes en atención a las pendientes de la base y de manera que la loseta siempre pueda apoyarse completamente en el lecho de asiento de adhesivo y la superficie de la base wedi. Consulte las pautas de TCNA sobre la cobertura de los materiales ligantes requerida para la loseta que se instalará. Utilice solo limpiadores y selladores solventes libres de ácido en las losetas y lechadas instaladas wedi y aplícalos solo en las cantidades necesarias para tratar los materiales superficiales sin empapar el sustrato. Siga las recomendaciones de los fabricantes de los materiales ligantes y póngase en contacto con wedi si tiene alguna pregunta o necesita información sobre aplicaciones que no se hayan tratado en esta publicación.

FR Tous les joints et raccords visibles de l'installation doivent être recouverts et renforcés de manière évidente avec du produit d'étanchéité wedi qui est étalé sur les raccords. La couverture du produit d'étanchéité wedi sur les raccords doit être d'au moins 25,4 mm (1 po) de chaque côté du raccord. Le produit d'étanchéité wedi doit être au moins de 1,6 mm (1/16 po) d'épaisseur pour assurer sa résistance. Ne pas ajouter de ruban armé dans le produit d'étanchéité wedi ; cela pourrait compromettre les performances d'imperméabilisation et ne renforcera pas le produit ou la résistance du système contre les contraintes liées aux mouvements. Une fois que l'application du produit d'étanchéité wedi sur tous les raccords du système de douche est terminée, un test d'inondation d'eau optionnel peut être effectué deux heures plus tard. S'assurer que le produit d'étanchéité a suffisamment durci et a formé une peau qui n'est plus souple ni collante et qui ne laisse pas de résidus de produit sur les doigts au toucher. Le produit d'étanchéité est un produit qui durcit à l'humidité et qui réagit très lentement lorsqu'il est appliqué dans un endroit où l'humidité relative de l'air est faible ; il réagira de manière excessive et fonctionnera mal s'il est exposé trop tôt à une trop grande quantité d'eau (par exemple, le test d'inondation). Le test d'inondation ne doit pas dépasser 24 heures, le niveau d'eau ne doit pas dépasser la hauteur des raccords de périmètre, de sorte que le scellant frais puisse continuer à durcir sans ajouter trop de poids au cours de ce processus. wedi recommande de tester le raccord d'écoulement pour vérifier son étanchéité. Un test de surface complet n'est pas requis techniquement pour les produits non absorbants tels que ceux fournis par wedi, mais peut être requis par un service d'inspection de bâtiment. Au début des travaux de carrelage, aucun adhésif pour carrelage prémélangé (« mastic ») ne doit être utilisé sur les systèmes wedi dans toute installation de zone humide. Pour le carrelage des receveurs de douche wedi, y compris pour les extensions ou les rampes, l'épaisseur des carreaux ne doit généralement pas être inférieure à 3,2 mm (1/8 po). Choisir des matériaux de pose appropriés pour le type de pierre, de céramique, ou de carreaux de verre, ainsi que pour une installation

dans une zone humide. Des carreaux de dimension carrée de 50,8 mm x 50,8 mm (2 po x 2 po) ou supérieure seront installés à l'aide d'un adhésif et d'un coulis pour carrelage à base de ciment modifié aux polymères. Des carreaux de dimension carrée inférieure à 50,8 mm x 50,8 mm (2 po x 2 po) seront installés à l'aide d'un adhésif pour carrelage à base de ciment modifié aux polymères mais nécessitent un coulis époxyde comprenant 100 % de solides. Des carreaux de dimension carrée de 25,4 mm x 25,4 mm (1 po x 1 po) ou inférieure seront installés à l'aide d'un adhésif et d'un coulis pour carrelage époxyde à 100 % de solides. Seules les installations de galets à fond non plat, y compris les petites mosaïques, peuvent être installées à l'aide d'une colle à carreaux et d'un coulis à base de ciment modifié aux polymères si le mortier supporte entièrement les carreaux à dessous arrondi. Toutes les installations de galets à fond plat sont soumises aux recommandations générales concernant les matériaux de pose en fonction de la taille des carreaux, décrites ci-dessus. Lors de l'installation de carreaux non carrés, la longueur des arêtes de carreaux les plus courtes est considérée comme étant la taille carrée afin de déterminer le choix des matériaux de pose comme décrits ci-dessus.

Toutes les installations de carreaux conçues pour recevoir des charges ponctuelles plus lourdes, telles que celles occasionnées par un fauteuil roulant, doivent être scellées avec du coulis époxyde à 100 % de solides. Les carreaux de grand format peuvent être posés sur les receveurs de douche wedi Fundo. Il peut être nécessaire de procéder à des coupes qui tiennent compte des lignes de pente du receveur afin que ces carreaux puissent toujours être entièrement soutenus par le lit de pose de colle à carrelage et la surface du receveur wedi. Se référer aux directives de la TCNA pour la couverture du matériau de pose requise par le carreau à installer. N'utiliser que des nettoyeurs et scellants sans solvant et sans acide sur les carreaux et le coulis installés sur le produit wedi, et appliquer uniquement en quantités nécessaires pour traiter les matériaux de surface sans détremper le substrat. Suivre les recommandations des fabricants de matériaux de pose et communiquer avec wedi pour toute question ou pour les applications non abordées ici.



- EN**
- Where wedi building panel or curb overs / caps are installed over horizontal surfaces (seats, curbs, tubdeck transitions) do not set any fasteners and do not allow the glass door installation to penetrate the wedi panel as it is your waterproofing.
 - Make sure that doors are installed tight to contain water inside the shower. Make sure doors are installed to only load bearing reinforced framing.
 - Where wedi buildig panel is installed over corners of a structure showing an angle other than 90° please miter the board edges to gain adhesion surface. Utilize a wedi sealing tape in addition to regular sealing for safety.

- ES**
- Si se instalan cubiertas de panel de construcción o sardinel sobre superficies horizontales (asientos, sardineles, transiciones de perfil de bañera), no coloque afianzadores ni permita que la instalación de la puerta de vidrio penetre el panel wedi, ya que constituye su impermeabilizante.
 - Asegúrese de que las puertas queden instaladas herméticamente para impedir que se salga el agua de la ducha. Asegúrese de que las puertas se instalen solo en una estructura portante reforzada.
 - Si el panel de construcción wedi se instala en esquinas de una estructura cuyo ángulo no es recto, una los bordes de los tableros al inglete para obtener superficie de adhesión. Para mayor seguridad, use cinta adhesiva además del sellador normal.

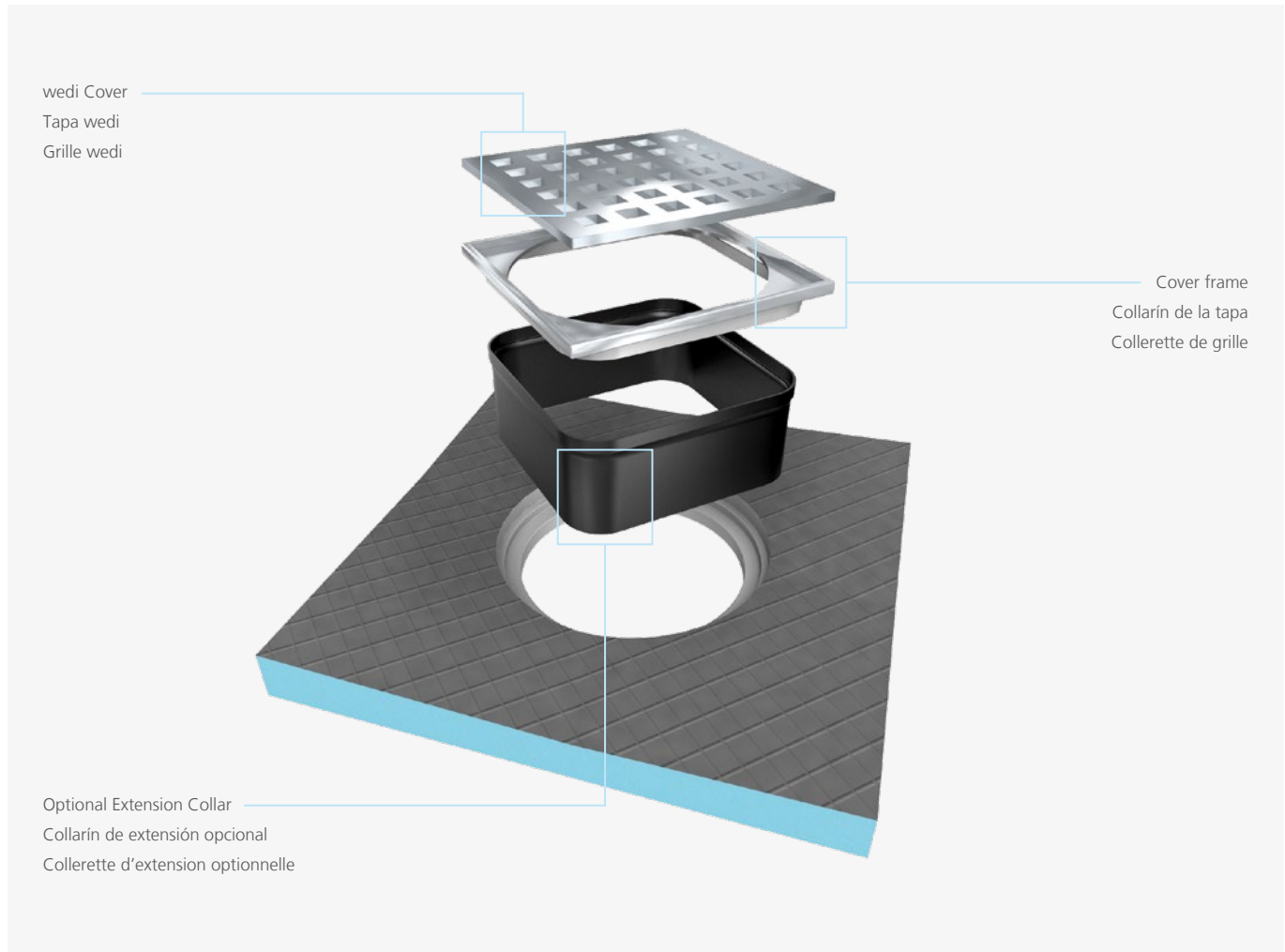
- FR**
- Lorsque les panneaux de construction ou des seuils/bouchons wedi sont installés sur des surfaces horizontales (sièges, tours de baignoire) ne pas installer de fixations et ne pas permettre à l'installation des portes vitrées de pénétrer dans le panneau wedi et d'en compromettre l'étanchéité.
 - Vérifier que les portes sont installées de manière étanche pour contenir l'eau à l'intérieur de la douche. Vérifier aussi que les portes sont installées sur une structure renforcée supportant la charge.
 - Lorsque le panneau de construction wedi est installé sur un angle de structure qui dispose d'un angle autre que 90°, pratiquer une coupe d'onglet sur les bords du panneau pour augmenter la surface d'adhérence. Utiliser un ruban d'étanchéité wedi en plus de l'étanchéité normale pour d'avantage de sécurité.

EN Insert Cover frame into base hole (no glue/no screws). You may caulk between part and tile to create a flexible grout joint. Optional Extension Collar can be cut to height if part is needed. The caulk joint must not create a water barrier damming up the water draining through the thinset bed into the drain from below the tile. Therefore the thinset layer must be continuous toward the drain. Use the black plastic extension collar if you need to raise the wedi frame and cover. Cut extension collar to size and insert below the frame/cover. If not needed, the extension collar may be disposed of as it is not necessary for the functioning of the wedi installation.

ES Introduzca el marco de la tapa en el agujero de base (sin pegamento ni tornillos). Puede calafatear entre la pieza y la loseta para lograr una junta de colocación flexible. Si se necesita, el collarín de extensión opcional puede recortarse a la altura que interese. La junta de calafateo no debe crear una barrera de agua que represe el agua que se vacía a través del lecho de mortero cola en el drenaje debajo de la loseta. Por consiguiente, la capa de mortero cola debe ser continua en dirección al drenaje. Utilice el collarín de

extensión de plástico negro si necesita elevar el marco y la tapa. Recorte el collarín de extensión al tamaño que interese e introdúzcalo debajo del marco y la tapa. Si no lo necesita, puede deshacerse del collarín de extensión, ya que no es necesario para el funcionamiento de la instalación wedi.

FR Insérer la collerette dans le trou du receveur (sans colle / ni vis). Il est possible de mettre du produit d'étanchéité entre les pièces et le carrelage pour créer un joint de coulis souple. La collerette d'extension optionnelle peut être coupée à la hauteur si la pièce est nécessaire. Le joint maté ne doit pas former un barrage susceptible de retenir l'eau d'écoulement à travers le lit de ciment-colle dans l'écoulement sous la surface du carrelage. Par conséquent, la couche de ciment-colle doit être continue vers l'écoulement. Utiliser la collerette d'extension en plastique noir s'il est nécessaire de soulever la grille et collerette wedi. Découper la collerette d'extension à la dimension adéquate et l'insérer en dessous de la grille / support. Si elle n'est pas nécessaire, la collerette d'extension peut être jetée car elle n'est pas requise pour le fonctionnement de l'installation wedi.





wedi Corporation

Tel. +1-847-357-9815
Fax. +1-847-357-9819

info@wedicorp.com
www.wedicorp.com